



## Organisation

### **Riksförbundet**

Förbundet Svensk Bridge. FSB har styrelse, tävlingskommitté, medlemskommitté samt lagkommission.

Kansliet har sitt säte i Gävle och har ett antal rikskonsulenter samt ansvarar för Tidningen Bridge. Medlemsavgiften i förbundet är 230 kr/år  
23 distrikt är medlemmar i förbundet.(2008)

### **Distriktsförbundet**

Göteborgs Bridgeförbund har 24 klubbar anslutna.(2008)  
Medlemsavgiften i GBF är 50 kr (25kr för pensionär och 0 kr för junior)  
Antalet medlemmar 2008 uppgick till 1560.

### **Klubbar**

Inom klubben utser man en styrelse, antar stadgar och har ett årsmöte avseende det gångna spelåret med protokollförda möten.  
Varje klubb måste ha minst 8 medlemmar.

Tävlingsledare har möjlighet till utbildning på olika nivåer i regi av distrikts- eller riksförbundet.

Fr.o.m. 31 december 2009 inaktiveras alla gamla silver- och guldlicenser.

Återaktivering sker genom utbildning/uppdatering som ska genomföras av respektive distrikt, helst under innevarande säsong

eller

bedömes av distriktstävlingssledare i respektive distrikt ha motsvarande kunskaper.

De nya benämningarna för tävlingsledare kommer att vara:

Spelledare (ingen formell utbildning)

Steg 1 (godkänd TL Steg 1 – Brons, utbildning)

Steg 2 (godkänd TL Steg 2 – Silver, utbildning)

Steg 3 (godkänd TL Steg 3 – Guld, utbildning)

Steg 3 instruktör (dessa två licenser utdelas genom Steg 3 elit årlig översyn av TK)

Steg 4 (godkänd TL Steg 4 – EBL, utbildning)

En tävlingsledare måste ha ett visst mått av aktivitet för att behålla sin nuvarande licens. Dessa krav kommer att införas fr.o.m. 1 juli 2009.

## **GBJ**

Göteborgs Juniorer har egen styrelse

## **Göteborgsbridgens Vänner**

Styrelsen för Göteborgsbridgens Vänner utgör av GBF:s VU



## Bridgens Hus

**Nyckelpolicy Bridgens Hus:** Bridgeservice HB 5 nycklar, Arnes Bridgeskola 2 nycklar, klubbar som spelar på Bridgens Hus 1 nyckel förutom BK Lyx och BK Everfresh som tilldelas 2 nycklar. Utlämning sker mot kvittens av Bridgeservice HB. (Juni 2008)

**Uthyrning av spelytor** till ”Icke Bridgens Husklubbar” debiteras med 200kr/timme eller max 1 200kr per dag.

Uthyrning **extra spelbord** till ”Bridgens Husklubbar” debiteras med 40 kr/bord/dag.

Klubbspel i **icke kontrakterad** lokal debiteras med månadshyran/4 (December 2007)

Vid spel i **allsvenskan** debiteras en lokalhyra på 800 kr (Oktober 2008)

Ingen **uthyrning** av Bridgens Hus spellokaler skall förekomma till verksamhet som ej är Bridgerelaterad. (Maj 2008)

**BridgeMate:** Hösten 2006 inhandlas ett antal BridgeMatedosor till Bridgens Hus. Ett antal klubbar går

samman och ger ett bidrag per klubb, min 6.000 kr.  
Hösten 2008 överlåter klubbarna BridgeMatedosorna till GBF. (oktober 2008)

**Ingeborg Heinertz fond:** Februari 2007 överförs slutlikvid från fonden till GBF:s konto.

**Bridgeallians:** Under våren 2007 bildas en arbetsgrupp bestående av ett antal klubbar som spelar på Bridgens Hus för att diskutera möjligheten att gå samman till en stor "Centrumklubb". Arbetsgruppen kommer fram till att det inte är intressant att gå samman.  
(Oktober 2007)

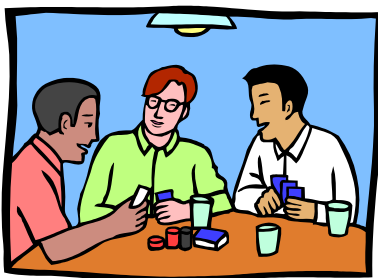
**Uppdatering av DM-plaketter** på tavlor i Bridgens Hus ombesörjs av Tävlingskommittén. (April 2008)

### **Ordningsregler för Bridgens Hus**

- Lämna lokalen i det skick ni vill ha den när er tävling startar
- Använd plastduk eller bricka om ni fikar vid bridgeborden
- Plocka undan all disk och allt avfall från bridgelokalen
- Om bridgeborden används som matbord vid festligare avslutningar, var aktsamma om

budlådor och bordsfiltar. Ställ allt i ordning efter festen

- Om man lånar in bord, stolar eller budlådor från annat rum, återställ dessa
- Om ni lämnar Bridgens Hus som siste man, släck och lås



## Juniorbridgen

### Bakgrund

GBF satsar varje år en summa pengar på juniorbridgen i Göteborg. Det har tidigare inte funnits fasta regler på vad pengarna skall gå till, utan beslut har tagits efter hand. Ungdomskommittén har fått i uppdrag att fördela pengarna och följa budget.

### Syfte

Syftet med detta dokument är att fastslå riktlinjer till vad pengarna skall användas till samt regler om vad som gäller för bidragsansökningar.

### Riktlinjer

Pengarna som avsetts från GBF skall i första hand användas till att bredda juniorbridgen i Göteborg. Det innebär att UK gärna hjälper till med pengar till rekryteringskampanjer, kursverksamhet och andra initiativ som syftar till att bredda juniorbridgen.

För duktiga juniorer som vill ha bidrag till att spela allsvenskan och liknande hänvisar vi till respektive klubb. Elitsatsningen anser vi att klubbarna bör stå för.

Det är fritt för var person att ansöka om i princip vad som helst som har med juniorbridge att göra.

Bidrag till tävlingar som gynnar juniorbredden kommer också att beviljas, se nedan.

## **Bidrag för juniortävlingar 2009-2010**

Glöm inte att spara kvitton för att kunna få ut bidraget!

- För riksläger sponsras halva spelavgiften, dock max 300 kr samt hela resan med max 500 kr.
- För JSM-lag och JSM-par sponsras spelare som inte deltagit i något JSM tidigare med full spelavgift, övriga med halv spelavgift. Resor till JSM sponsras ej.
- Kräfterguld sponsras ej.
- Icke juniortävlingar sponsras ej.

För ovan ej nämnda eventuella rena juniortävlingar tas beslut inför respektive tävling.

### **Kontakt**

För ansökningar och frågor:

Tobias Törnqvist

0706-903270

[tobias@klimatteknik.se](mailto:tobias@klimatteknik.se)

.



## Beslut GBF

**Antal ledamöter** i styrelsen utökas från 5 till 6 fr. o m 2008-2009

GBF:s styrelse fattar beslut om hur många och vilka som **representerar på FSB:s Riksstämman/Distriktsmöte**

**Årsmöteshandlingar** skall finnas tillgängliga på GBF:s hemsida fr.o.m. 2009. (Årsmöte 2008)

De Dövas Bridgeklubb får **dispens** att kvarstå som medlem i Distriktsförbundet trots att de inte uppfyller gällande miniantal. (Mars 2008)

**Ingen avgift** skall tas ut vid eventuell lagmatch på icke avsedd speldag. (December 2007)

Styrelsedeltagares **resekostnader** i samband med GBF-aktivitet betalas av GBF fr.o.m. 1 juli 2007. (December 2007)

GBF betalar **halv kursavgift** till deltagande **juniorer** i Lerums Bridgeskola under förutsättning att Bridgeskolan står för andra halvan. (November 2007)



Riktlinjer för ett årligt utdelande av ”**Årets Bridgeprofil**” i Göteborgsdistriktet fastslås. (Oktober 2007)

GBF betalar **startavgiften** för alla deltagare som representerar distriktet vid SM-tävlingar.

(Maj 2007)

Alla som spelar för ett lag i **GBF.s Liga** skall vara åtminstone B-medlem i den klubb dom representerar. Klubben ansvarar för att detta uppfylls, (Årsmöte 2005).

Sanktioner. **Silvertävlingar** ska sanktioneras, dessa sanktioner ansöks från GBF och kostar 50 kr. GBF ska vara garant för att det finns tävlingsledare och för att tävlingskvalitén upprätthålls. Detta är inget nytt men styrelsen vill påminna om gamla regler. GBF är skyldiga att göra detta.(December 2003)

Alla klubbar anslutna till FSB har rätt att rekvirera programmet **RUTER** och använda det gratis. Den enskilda klubben måste dock aktivt beställa det. (Årsmöte 2001)



## Bidrag

Bidragen sökes i respektive kommun. Kommunerna har olika upplägg av de olika bidragen. För Göteborgs Kommun gäller:

Följande bidrag för pensionärsmedlemmar finns att söka:

### **Startbidrag**

En pensionärsförening som godkänts som bidragsberättigad får ett startbidrag på 1 500 kronor. Föreningen skall bestå av minst 15 medlemmar som är ålderspensionärer.

Handläggare (2009) Lena Salo 031-368 21 50

### **Aktivitetsbidrag**

För varje bidragsberättigad medlem kan bidrag endast sökas för en sammankomst per dag. Bidraget är 5.50 kronor per deltagande pensionär. Max 40 pensionärer per sammankomst är bidragsberättigade. Högsta bidrag per sammankomst är 220 kronor. Bidraget sökes 2 gånger/år. Ansökan skall vara inne senast 30 juni respektive 31 december.

Handläggare (2009) Lena Salo 031-368 21 50

### **Lokalbidrag**

Bidrag ges med 65% av bidragsgrundande lokalkostnader, dock högst 325 kronor per bidragsberättigad medlem eller max 100 000 kronor per förening. Normalt gäller föregående års kostnader som underlag för bidragsgivningen.

Ansökan skall vara inlämnad senast 1 mars.

Handläggare (2009) Cladio Reggiani 031-368 21 49

### **Utbildningsbidrag**

Utbildningsbidraget är avsett att täcka kostnader för utbildning av ledare och funktionärer.

Ansökan skall skickas in snarast efter kursens slut.

Handläggare (2009) Claudio Reggiani 031 368 21 49

Aktivitets- och lokalbidragen har pensionärsmedlemmar som bidragsberättigade. En medlemsavgift på minst 50 kr i klubben måste tas ut.



## Etik

### 10 Budord Gällande Etik

- 1) Ta aldrig i budlådan innan du har bestämt dig för vad du skall bjuda.**

Då kan partnern se dina olika alternativ och räkna ut vad du har. Tänk alltid på att det är förbjudet för partnern att agera på otillåten information.

- 2) Dra aldrig nytta av din partners beteende.**

Suckar partnern när du vänder i hjärter får du inte vända med spader nästa gång bara för att partnern suckade. Funderar partnern på att bjuda 4sp över motsåndarnas fyra hjärter men passar sen får du inte bjuda 4sp om du inte hade gjort det om partnern passat snabbt. Kort sagt, du får aldrig dra nytta av partners läten, kroppspråk, blickar, tankepauser eller annat som inte har med spelet att göra.

### **3) Skydda partnern.**

Genom att försöka undvika tankepauser i konkurrensbudgivning då man tror att partnern kanske vill vara med en gång till ger man partnern fria händer att vara det. Tänker man först länge och sedan passar kommer er partner känna sig avstängd och därför passa. Tänk alltid på att det är förbjudet för partnern att agera på otillåten information.

### **4) Tveka aldrig på en singelton.**

Spelar spelföraren en färg där du har singel skall du spela på den i normalt tempo. Att tänka i avsikt att lura motståndaren är absolut förbjudet.

### **5) Tänk inte på hackor.**

Det är oetiskt att fundera på hackor i avstikt att lura motståndaren. Det är också oetiskt att tänka på vilken hacka man skall markera med i ett stick och sedan lägga andra hackor i tempo när de inte har någon avsedd betydelse för partnern. Partnern förstår då vilken markering som är viktig och det får denne inte utnyttja.

## **6) Ta inte fram ett kort innan det är din tur.**

Bara för att du tror att spelföraren kommer att spela en färg får du inte ta fram en hacka i den färgen. Dels är det ofint att stressa spelföraren, dels kan din partner räkna ut saker om du byter till ett annat kort.

## **7) Fråga aldrig om bara ett av motståndarnas bud.**

Om motståndarna bjuder massa olika bud och du är i färd med att passa (din partner kommer att få spela ut) är det inte tillåtet att fråga ”vad betyder 2ru” innan man passar i avsikt att få partnern att spela ut ruter. Vill du veta så fråga helst ”vad har ni visat?” och låt motståndarna berätta om budgivningen.

## **8) Du får inte väckas av partners alertering.**

Ni har kommit överens om att 2ru i öppning är båda högfärgerna men du har glömt det och öppnar i 2ru svagt på xxx x AKJxxx Qxx. Partnern alerterar glatt 2ru och precis då kommer du på att du bjudit fel. Nästa bjuder 3kl och din partner bjuder 3hj som straffdubblas av din högerytter. Det är nu din etiska plikt att säga pass eftersom du inte får låta dig påverkas av partners alertering/förklaring. Även om du kanske hade kommit på dig själv ändå räknas det

som att du inte hade gjort det. Att bjuda 4ru i detta läge är direkt oetiskt.

### **9) Du får inte stressa motståndaren när denne tänker.**

Det är föbjudet att försöka få motståndaren ur balans genom att stressa denne då den tänker. Det kan vara genom suckar, kommentarer, gester. Tycker man att motsåndaren tar för lång tid på sig tillkallar man lungt och sansat tävlingsledaren.

### **10) Tillkalla alltid tävlingsledaren.**

Det har sagt 100 gånger men behövs sägas 100 gånger till: DET ÄR INTE FULT ATT KALLA PÅ TÄVLINGSLEDAREN! Det är däremot fult att bli arg på motståndaren för att denne kallar på TL. Händer det något vid bordet som kan vara oetiskt eller mot reglerna, skall tävlingsledaren tillkallas. När man kallar på tävlingsledaren är det viktigt att hålla sig lugn och sansad, säga till motståndarna att ”jag är osäker på det inträffade men för säkerhets skull vill jag ta hit domaren” eller något liknande. Inte aggressivt skrika tävlingsledaren så att hela lokalen spänner ögonen på ert bord.

\* \* \* \* \*

***”En dag utan Bridge är en förlorad dag”***

